

Rýchlotuhnúca hydroizolačná stierka

PCI Seccoral® 2K Rapid

na izoláciu pod keramické obklady a dlažby,
na vonkajšie steny pivníc a základy

PCI®

Für Bau-Profis



S Všeobecným osvedčením o skúškach stavebného dozoru
S úradným osvedčením podľa DVGW-listu W 270

Rozsah použitia

- Do interiérov aj exteriérov.
- Na steny aj podlahy.
- Vhodná pre triedy zaťaženia A a B podľa zoznamu pravidiel pre stavebníctvo Bauregelliste A časť 2/1.10.
- Vhodná pre triedy zaťaženia A 0 a B 0 podľa aktuálnych ZDB listov "Hydroizolácie spojené s poterom" a "Keramické obklady a dlažby pri zhotovení bazénov."
- Vhodná pre triedy pôsobenia vody W0-I, W1-I, W2-I, W3-I podľa DIN 18534; DIN 18531-5 (napr. bal-

kóny, lodžie atď.); DIN 18533 (stavebné diely v kontakte so zemou); DIN 18535 (bazény a nádrže).

- Na trhliny prekleňujúce izolačné vrstvy na stavbách v nadzemnom i podzemnom staviteľstve, v novostavbách i rekonštrukciách.
- Na zhotovenie horizontálnej hydroizolácie v stenách aj pod stenami (napr. klinker murivo, atď.) proti kapilárnej vode, napr. hydroizolácia soklov v novostavbách aj pri rekonštrukciách.



Hotel Tschuggen

Vlastnosti produktu

- **Vodotesná a mrazuvzdorná**, univerzálne použiteľná v interiéroch aj exteriéroch.
- **Prekleňuje trhliny**, spoľahlivo prekryje dodatočne vzniknuté trhliny v podklade.
- **Obmedzuje tlakové napätie a oddeľuje**, preto sa môže použiť na cementové potery, akonáhle sa stávajú pochôdnymi a následne je možná pokládka dlažieb.
- **Krémovitá, vláčna konzistencia**, ľahko a jednoducho sa nanáša štetcom alebo hladidlom.

- **Vysoký komfort spracovania**, vďaka rýchlemu tuhnutiu a skorej pochôdnosti.
- **Len s miernym zápachom**, nevznikajú žiadne nepríjemné dráždivé pachy.
- **Vytvrdzuje bez trhlín**, stierka sa netrhá a nevytlama sa.
- **Prepúšťa vodnú paru**.
- **Skúšaná podľa DVGW-listu W 270**.
- **Veľmi nízke emisie PLUS**, GEV-EMICODE EC1 PLUS R.



CE	
1073,0767	
PCI Augsburg GmbH Piccardstraße 11 D-86159 Augsburg	
16 DE0163/01	
ETA-15/0563 PCI Seccoral 2K Rapid (DE0163/01)	
Flüssig zu verarbeitende Abdichtung für Wände und Böden in Nassräumen ETAG 022 Teil 1:2007	
Brandverhalten	Klasse E/Efl
Freisetzung gefährlicher Stoffe	Keine Freisetzung von gefährlichen Stoffen
Wasserdampf-Durchlässigkeit	Z > 40 000 s/m
Wasserdrichtigkeit	Wasserdicht
Rissüberbrückungsfähigkeit	Klasse 1
Haftzugfestigkeit	Klasse 2
Fuggenüberbrückungsfähigkeit	Klasse 2
Wasserdrichtigkeit an Durchdringenden	Klasse 2
Temperaturbeständigkeit	Klasse 2
Wasserbeständigkeit	Klasse 2
Alkalibeständigkeit	Klasse 2
Reparierbarkeit	Nachgewiesen
Dicke	Mindestdicke 2,0 mm
Verarbeitbarkeit	Nachgewiesen

CE	
0761	
PCI Augsburg GmbH Piccardstraße 11 D-86159 Augsburg	
15 DE0102/03	
PCI Seccoral 2K Rapid (DE0102/03) EN 14891:2012+AC:2012	
Tekutý vodotesný produkt pod keramické obkladové prvky (lepený s PCI lepiacimi triedy C2, C2F alebo R2 podľa EN 12004) EN 14891 CM O2P	
Počítaná prídržnosť	≥ 0,5 MPa
Prídržnosť po kontakte s vodou	≥ 0,5 MPa
Prídržnosť po zaťažení teplotnými cykly	≥ 0,5 MPa
Prídržnosť po kontakte s výpenou vodou	≥ 0,5 MPa
Vodonepriepustnosť	Bez priemiku
Práskavosť trhlín pri nízkych teplotách	≥ 0,75 mm pri -20°C
Prídržnosť pri zaťažení rozmrazovaním a zamrzávaním	≥ 0,5 MPa
Nebezpečné látky	V súlade s 4.2 (EN 14891)

A brand of

BASF
We create chemistry

Technické údaje

Materiálovo-technologické údaje

Materiálová báza	Tekutá zložka	Prášková zložka
Skladovateľnosť	Modifikovaná akrylátová disperzia min. 12 mesiacov V suchu, nie v mraze; neskladovať dlhodobo nad +30 °C.	Špeciálna cementová malta s prísadami min. 12 mesiacov
Balenie	Balenie 25 kg balenie obsahuje 12,5 kg tekutej zložky v plastovom vedre a 12,5 kg práškovej zložky vo vreci	

Aplikačno-technické údaje

Pri každom použití ako hydroizolácia v spojení s obkladom a dlažbou (**spojená hydroizolácia**) je nutná hrúbka suchej vrstvy minimálne 2 mm.

Príklady:

Oblasť podliehajúca stavebnému dozoru (zoznam pravidiel pre stavebníctvo A časť 2/2.50):

- steny s vysokým zaťažením úžitkovou vodou a vodou s obsahom čistiacich prostriedkov (**A**) napr. vo verejných sprchách
- podlahy s vysokým zaťažením úžitkovou vodou a vodou s obsahom čistiacich prostriedkov (**A**) napr. ochodze bazénov
- podlahy a steny v bazénoch (trieda zaťaženia **B**)

Podľa ZDB listu Hydroizolácie spojené s podkladom, aktuálne vydanie:

(oblasti nepodliehajúce stavebnému dozoru)

- steny a podlahy s miernym zaťažením netlakovou vodou v interiéroch (A0)
- steny a podlahy s miernym zaťažením netlakovou vodou v exteriéroch (B0)

Podľa DIN 18534 (Hydroizolácia interiérov) **časť 3** Hydroizolácia materiálmi aplikovanými v tekutom stave v spojení s obkladom a dlažbou. (AIV-F)

- Trieda pôsobenia vody **W0-I: malé** pôsobenie vody; plochy občas postriekané vodou
- Trieda pôsobenia vody **W1-I: mierne** pôsobenie vody; plochy častejšie postriekané vodou a/alebo vystavené občasnému pôsobeniu úžitkovej vody, bez pôsobenia stojacej vody.
- Trieda pôsobenia vody **W2-I: silné** pôsobenie vody; plochy často postriekané vodou a/alebo vystavené pôsobeniu úžitkovej vody, najmä z pôdy občas zintenzívnenému stojacou vodou
- Trieda pôsobenia vody **W3-I: veľmi silné** pôsobenie vody; plochy s veľmi často alebo dlhodobo postriekané vodou a/alebo vystavené pôsobeniu úžitkovej vody a/alebo intenzívnemu čisteniu, kde sú účinky zosilnené stojacou vodou.

*PCI Seccoral 2K Rapid ist nicht für Flächen mit chemischen Einwirkungen geeignet.

Podľa DIN 18531 (Hydroizolácia striech, balkónov, lodží a pavlačí) **časť 5** Hydroizolácia balkónov, lodží a pavlačí (AIV-F)

Podľa DIN 18533 (Hydroizolácia stavebných dielov v kontakte so zemou) **časť 3** Hydroizolácia materiálmi aplikovanými v tekutom stave

- Trieda pôsobenia vody **W1-E:** Zemná vlhkosť a netlaková voda
- Trieda pôsobenia vody **W4-E:** Odstrekujúca voda na sokloch stien a kapilárna voda v stenách a pod stenami, ktoré sú v kontakte so zemou

Podľa DIN 18535 (Hydroizolácia nádrží a bazénov) **časť 3** Hydroizolácia materiálmi aplikovanými v tekutom stave

Použitie podliehajúce stavebnému dozoru ako hydroizolácia stavby (podľa zoznamu pravidiel pre stavebníctvo A časť 2/2.49):

Potrebná hrúbka suchej vrstvy pri zaťažení podľa DIN 18 195-4 časti 4, 6 a 7: 2,5 mm

napr. hydroizolácia proti zemnej vlhkosti a nehromadiacej sa priesakovej vode na podlahách a stenách (vonkajšia strana pivníc):

napr. hydroizolácia proti hromadiacej sa priesakovej vode a proti tlakovej vode do 3 m hĺbky základu

napr. hydroizolácia proti tlakovej vode zvnútra (napr. zásobníky vody resp. nádrže bez keramického obkladu)

Spotreba PCI Seccoral® 2K Rapid:

- pri hrúbke suchej vrstvy 2,0 mm (hrúbka mokrej vrstvy cca 2,3 mm) 2,5 kg/m²
- pri hrúbke suchej vrstvy 2,5 mm (hrúbka mokrej vrstvy cca 3,0 mm) 3,2 kg/m²

Technické údaje

Výdatnosť 25 kg namiešaného PCI Seccoral® 2K Rapid*:	
- pri hrúbke suchej vrstvy 2,0 mm	cca 10,0 m ²
- pri hrúbke suchej vrstvy 2,5 mm	cca 7,8 m ²
Teplota pri spracovaní	+5 °C až +25 °C (teplota podkladu a okolia)
Pomer miešania	12,5 kg tekutá zložka : 12,5 kg prášková zložka
Hustota namiešanej zmesi	1,20 g/cm ³
Doba spracovateľnosti**	45 minút
Doby vytvrdzovania*	
- pochôdzna po	cca 4 hod.
- zaťažiteľná vodou po	cca 3 dni
- zasypanie výkopu po	cca 3 dni
- pokladanie obkladov po	cca 4 hod.
Teplotná odolnosť	-20 °C až +80 °C

*V prípade drsných podkladov je potrebné počítať s vyššou spotrebou. Podľa normy by mala byť pridaná hrúbka najmenej 25 % minimálnej hrúbky suchej vrstvy.

**Pri +23 °C a 50 % relatívnej vlhkosti vzduchu. Vyššie teploty doby skracujú, nižšie teploty predlžujú uvedené doby.

Skúšobné správy

- Osvedčenie podľa základných skúšobných postupov pre hydroizolácie spojené s obkladom/dlažbou a hydroizolácie stavieb minerálnymi stierkami.

Všetky skúšobné správy sú dostupné na www.pci-augsburg.eu

Príprava podkladu

- Ako podklad je vhodný betón s minimálnou triedou pevnosti C 20/25 podľa EN 206-1, omietka s minimálnou triedou pevnosti CS III podľa EN 998-1, murivo z tehál a vápenno-pieskových tehál vyškárované plne cementovou maltou. Murivo z tvárnic alebo cementových blokov je nutné vopred omietnuť omietkou s minimálnou triedou pevnosti CS III podľa EN 998-1.
- Podklad musí byť pevný, rovný a na povrchu jemne pórovitý. Podklad musí byť zbavený štrkových hniezd, prelivov z debnenia, trhlín a nároží, vodoodpudivých nečistôt, oddebnovacích olejov, starých náterov alebo iných vrstiev, ktoré znižujú príľnavosť. Diery a štrkové hniezda na stene vyplniť stierkou PCI Polycrret® 5 alebo opravnu maltou PCI Pericret®.
- Hrany obíť, fabióny zaobliť s minimálnym polomerom 4 cm s opravnu maltou PCI Repafix®.
- Cementové podklady je nutné vopred dôkladne navlhčiť; podklad musí byť pred nanášaním matne vlhký, nesmie však vytvárať vodný film popr. kaluže.
- Potery z liateho asfaltu v interiéroch a zbrúsené anhydritové, príp. sadrové liate potery napenetrovať s neriedeným PCI Gisogrund®. Penetráciu nechať zaschnúť. Anhydritové príp. sadrové potery v interiéroch nesmú vykazovať viac ako 0,5 % zvyškovej vlhkosti (merané CM prístrojom).
- Vápenno-cementové omietky v prípade potreby penetrovateľ s PCI Gisogrund® riedeným vodou v pomere 1 : 1.

Spracovanie PCI Seccoral® 2K Rapid

■ PCI Seccoral® Rapid sa spracováva v dvoch vrstvách, ktoré sa nanášajú vždy celoplošne. Stierka musí mať v každom mieste požadovanú minimálnu hrúbku vrstvy, odporučenú pre očakávané namáhanie vodou (viď. "Technické údaje").

1 Miešanie oboch zložiek

a) Aplikácia hladidlom:

Miešanie: (Tekutú zložku v prípade potreby pred zmiešaním oboch zložiek premiešať.) Tekutú zložku naliať do vhodnej čistej nádoby a pridať práškovú zložku. Miešať cca 3 minúty vhodným miešadlom, až pokým nevznikne homogénna zmes. Po dobe zrenia cca 1 min ešte raz krátko premiešať.

b) Aplikácia natieraním alebo striekaním:

Po zmiešaní oboch zložiek pridať cca 10 % vody, aby sa dosiahla tekutá disperzia a znovu premiešať, až pokým nevznikne homogénna zmes.

Pri čiastkových množstvách:

1 kg tekutej zložky
1 kg práškovej zložky
0,1 l vody

2 Príprava podkladu

Pripravený cementový podklad dôkladne navlhčiť. Pri nanášaní PCI Seccoral® 2K Rapid musí byť povrch matne vlhký ale bez kaluží.

Pri aplikácii na liaty asfalt, anhydritové alebo sadrové liate potery nie je potrebné vlhčiť podklad.

3 Spracovanie

Prvú vrstvu rozotrieť sýto a celoplošne murárskou štetkou alebo valčekom. Dôkladne natrieť obité hrany a rohy.

3a Prechody rúr a podlahové vpusty utesniť s manžetami PCI Pecitape® 10 x 10 resp. PCI Pecitape® 42,5 x 42,5. Rohové škáry a spoje podlaha - stena, pokiaľ nie sú vytvorené fabióny, sa utesnia pomocou pásky PCI Pecitape® 120. Páska sa vtlačí do prvej vrstvy PCI Seccoral® 2K Rapid a druhým náte-

rom sa prekryje.

3b Druhú event. tretiu vrstvu naniest hladidlom maximálne do celkovej hrúbky vrstvy 5 mm.

4 Pokladanie keramických obkladov a dlažieb

Na už pochôdznu vrstvu sa môžu po cca 4 hod.* klásť keramické obklady a dlažby s použitím lepidiel PCI Nanoflott® light, PCI Nanolight®, PCI Flexmörtel®, PCI Flexmörtel® Schnell, PCI Pericol® Fluid, PCI Pericol® Flex S1 resp. PCI Pericol® FlexPlus. Vo vonkajšom prostredí je nutné použiť bezdutinový spôsob lepenia.

5 Ochrana stierky

Stavebný výkop je možné zasypať až po dokonalom vytvrdnutí stierky (cca 3 dni*). Vrstvu je nutné chrániť pred poškodením napr. nahadzovanou omietkou bez sadry, ochranným poterom, tepelno-izolačnými doskami, fóliami alebo inými vrstvami.

*Pri +23 °C a 50 % relatívnej vlhkosti vzduchu.



Navlhčiť podklad - musí byť matne vlhký.



Tekutú zložku PCI Seccoral® 2K Rapid naliať do čistej nádoby.



Pridať práškovú zložku PCI Seccoral® 2K Rapid.

Technický list
 PCI Seccoral® 2K Rapid



PCI Seccoral® 2K Rapid namiešať pri aplikácii hladidlom (1a) na homogénnu zmes.



Pri aplikácii štetcom (1b) pridať zodpovedajúce množstvo vody.



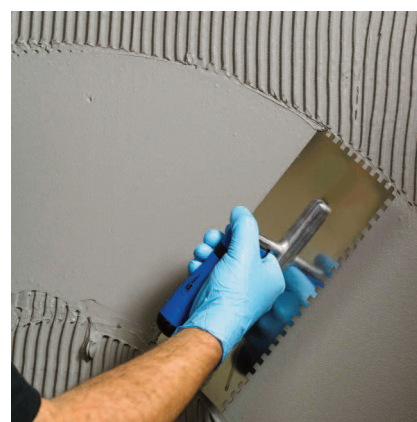
Rohy utesniť tesniacou páskou PCI Pectape®.



Správne umiestniť tesniacu manžetu PCI Pectape® 10 x 10.

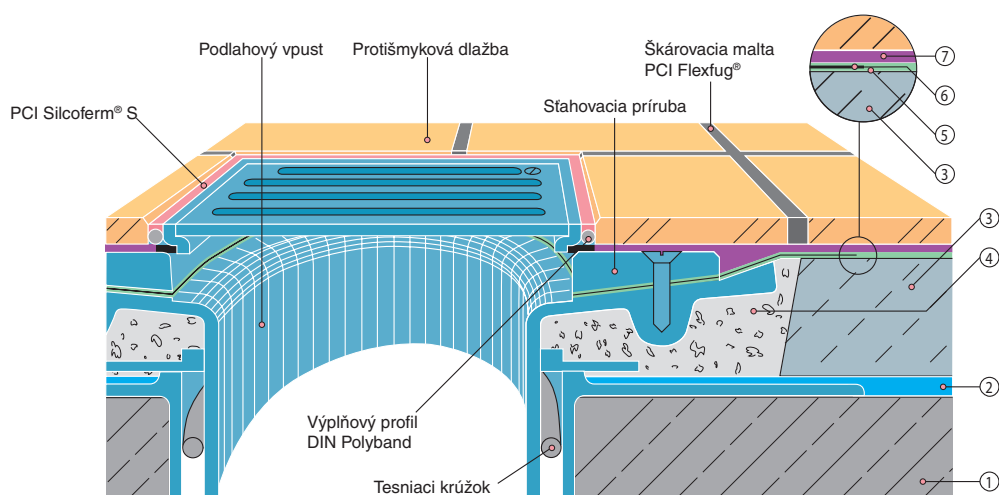


Prvý náter naniesť syto a celoplošne štetcom alebo valčekom.



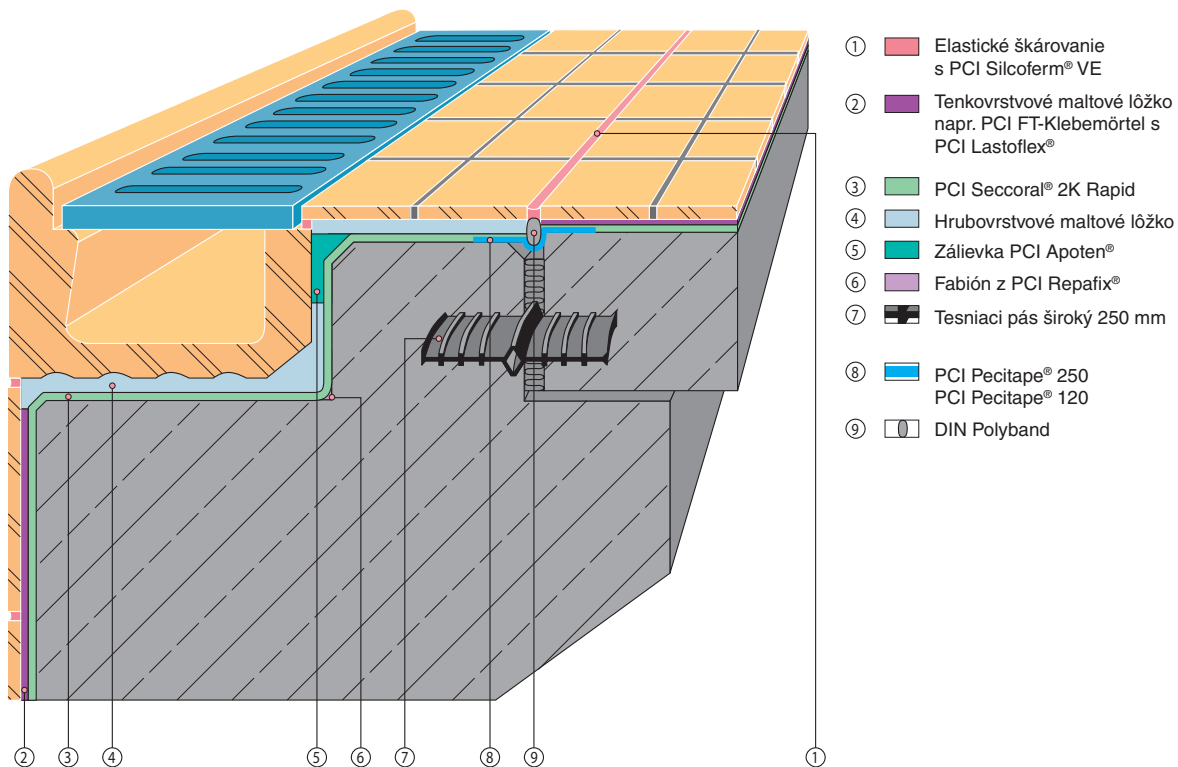
Druhú a prípadne tretiu vrstvu naniesť vhodným hladidlom až do celkovej požadovanej hrúbky vrstvy.

Konštrukcia terasy s podlahovým vpustom

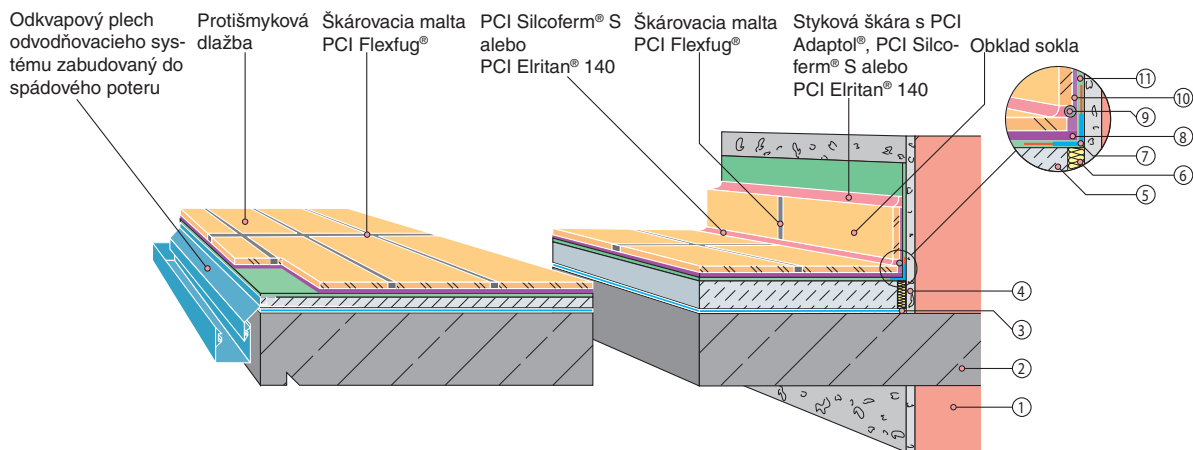


- | | | | |
|---|---|---|--------------------------------------|
| ① | Železobetónová doska | ④ | PCI Repafix® |
| ② | Spojovací mostík PCI Pectahft® alebo Repahft® pod PCI Novoment® M1 plus | ⑤ | Hydroizolácia PCI Seccoral® 2K Rapid |
| ③ | Spádový poter PCI Novoment® M1 plus | ⑥ | PCI Pectape® 42,5 x 42,5 |
| | | ⑦ | PCI Nanoflott® light |

Hydroizolácia hlavy plaveckého bazéna

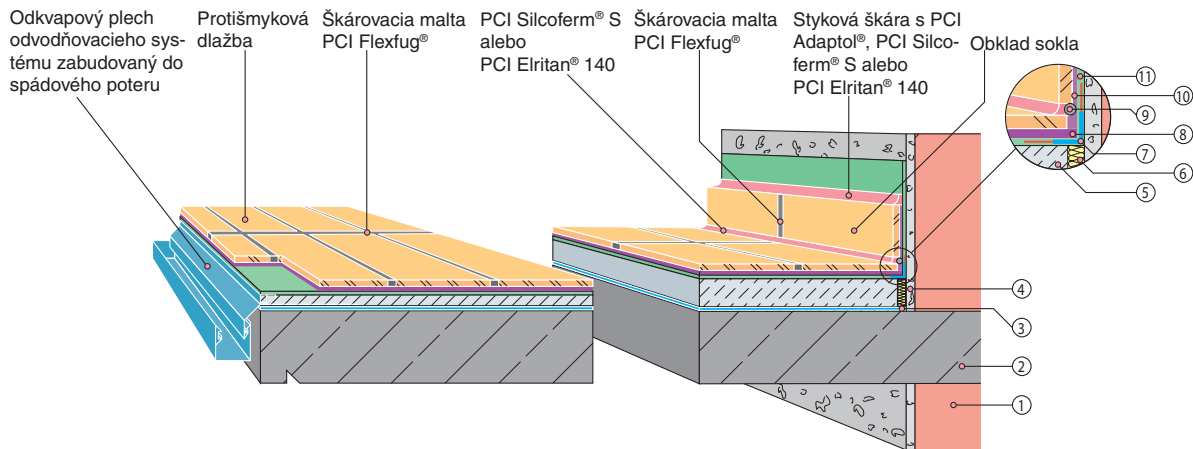


Konštrukcia balkóna s hydroizoláciou pod keramickým obkladom na spádovom potere



- | | | | | | |
|---|--|---|--|---|---|
| 1 | Murivo | ④ | Omiетка | ⑧ | Tenkovrstvová malta PCI Flexmörtel® resp. PCI Nanolight® (metóda Buttering-Floating), tekuté resp. tenkovrstvové maltové lôžko PCI Nanoflott® light resp. PCI Rapidflott® |
| 2 | Železobetónová doska | ⑤ | Spádový poter s PCI Peciment® 50 alebo PCI Novoment® M1 plus | ⑨ | Výplňový profil DIN Polyband |
| 3 | Spojovací mostík PCI Pecihaft® alebo PCI Repahaft® (pod PCI Novoment® M1 plus) | ⑥ | Okrajová páska | ⑩ | Tenkovrstvové maltové lôžko PCI Flexmörtel® resp. PCI Nanolight® |
| | | ⑦ | PCI Pectape® 120 | ⑪ | Hydroizolácia PCI Seccoral® 2K Rapid |

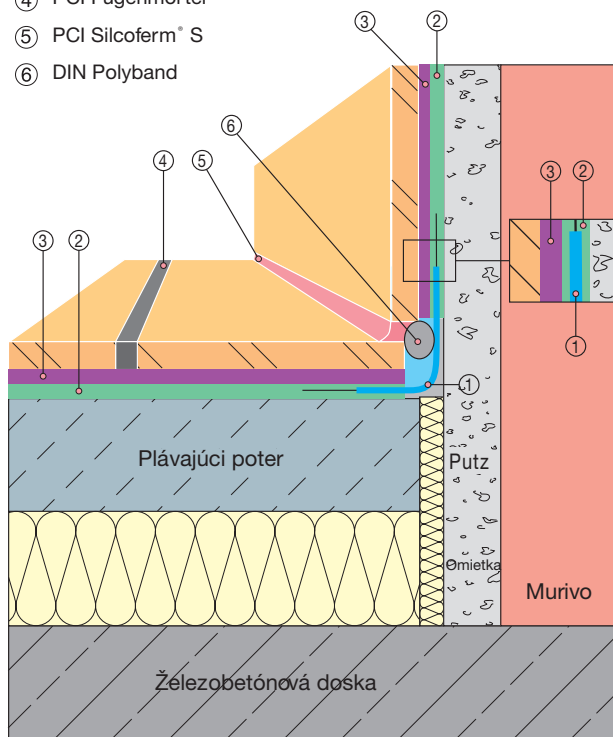
Konštrukcia balkóna s hydroizoláciou pod keramikým obkladom na spádovom potere



- | | | | | | |
|---|--|---|--|----|--|
| 1 | Murivo | 4 | Omiетка | 8 | Tenkvrstvá malta PCI Flexmörtel® resp. PCI Nanolight® (metóda Buttering-Floating), tekuté resp. tenkovrstvé maltové lôžko PCI Nanoflott® light resp. PCI Rapidflott® |
| 2 | Železobetónová doska | 5 | Spádový poter s PCI Peciment® 50 alebo PCI Novoment® M1 plus | 9 | Výplňový profil DIN Polyband |
| 3 | Spojovací mostík PCI Pecihaf® alebo PCI Repahaf® (pod PCI Novoment® M1 plus) | 6 | Okrajová páska | 10 | Tenkvrstvé maltové lôžko PCI Flexmörtel® resp. PCI Nanolight® |
| | | 7 | PCI Pecitape® 120 | 11 | Hydroizolácia PCI Seccoral® 2K Rapid |

Detail: styk stena-podlaha

- 1 PCI Pecitape® 120
- 2 Hydroizolačná vrstva: PCI Seccoral® 2K Rapid
- 3 Lepidlo na dlažbu: PCI Flexmörtel®, PCI Nanolight®, resp. PCI Carraflex®, PCI Carralight® na hydroizolačnej vrstve PCI Seccoral® 2K Rapid
- 4 PCI Fugenmörtel®
- 5 PCI Silcoferm® S
- 6 DIN Polyband



Dôležité upozornenia

- PCI Seccoral® 2K Rapid nanášať vždy na stranu obrátenú k vode.
- PCI Seccoral® 2K Rapid nespracovávať pri teplote okolia a podkladu pod +5 °C a nad +25 °C, v horúčavách a v prievane.
- Namiešať len toľko PCI Seccoral® 2K Rapid, koľko je možné spracovať počas cca 45 minút.
- Zavädnutá stierka PCI Seccoral® 2K Rapid sa nesmie riediť vodou ani kvapalnou zložkou ani sa do nej nesmie pridávať prášková zložka.
- Pre triedy zaťaženia I, II, III podľa ZDB listu "Mechanicky vysoko zaťažené povrchové vrstvy" napr. veľkookychyne, kantíny, predajne, výstavné priestory a dielne na opravy vozidiel. Medza porušenia keramiky F(N) podľa DIN EN ISO 10545-4 min. 1 500 N pri triedach zaťaženia I a II. 3 000 až 5 000 N pri triede zaťaženia III.
- Pridávanie prísad do PCI Seccoral® 2K Rapid je neprípustné.
- Nerovnosti podkladu vyrovnať pred aplikáciou PCI Seccoral® 2K Rapid.
- Pri pokladaní obkladov a dlažieb na vrstvu stierky PCI Seccoral® 2K Rapid metódou hrubovrstvového lôžka postupovať nasledovne: Po nanesení hydroizolačnej stierky PCI Seccoral® 2K Rapid v predpísanej

minimálnej hrúbke vrstvy naniesť ešte jednu vrstvu PCI Seccoral® 2K Rapid. Na čerstvý materiál nastriekať maltový postrek s pridanou prísadou PCI Emulsion. Po vytvrdnutí tohto nástreku sa môže lepiť dlažba alebo obklad metódou hrubovrstvového lepiaceho lôžka.

- Spojovacie profily a uholníky z kovu je nutné prikotviť hmoždinkami k podkladu a následne utesniť pomocou stierky PCI Seccoral® 2K Rapid. Zabráni sa tým oddeleniu vrstvy PCI Seccoral® 2K Rapid od kovového profilu kvôli rozdielnej teplotnej rozťažnosti.
- Pri odkvapových plechoch zo zinku príp. zinkotitánu sa odporúča pred pokladaním vrstvy stierky PCI Seccoral® 2K Rapid nasledujúci postup: Odkvapový plech dvakrát napenetrovať s PCI Elastoprimer 220, čerstvý druhý náter posypať vysušeným kremičitým pieskom (zrניות 0,1- 0,4 mm) a nechať vytvrdnúť.
- Stavebné výkopy sa nesmú zasypávať stavebnou suťou, hrubým riečnym štrkom alebo kamenivom. Izolačná vrstva sa nesmie poškodiť (chrániť napr. ochrannou drenážnou fóliou zo strany zasypu a pod.) Stierka PCI Seccoral® 2K Rapid musí byť pred vy-

konaním zasypu poriadne vytvrdnutá.

- Aby sa predišlo zvukovým mostom, nesmie byť pri plávajúcich poteroch v okrajových škárach malta alebo tesniaca hmota. Odporúča sa na min. 10 mm vo vodorovnom aj horizontálnom smere pri napojení stena/podlaha nenanášať PCI Seccoral® 2K Rapid (viď. obr. detailu). Prípadné znečistenie okrajovej izolačnej pásky je potrebné pred nalepením tesniacej pásky dôkladne odstrániť.
- Tekutá zložka PCI Seccoral® 2K Rapid nie je vhodná ako prísada do minerálnych systémov ani ako penetrácia pre následné minerálne systémy.
- Náradie bezprostredne po použití umyť vodou, zaschnuté zvyšky je možné neskôr odstrániť iba mechanicky.
- Hydroizolácia stavieb s PCI Seccoral® 2K Rapid nie je ešte v častiach 4 až 6 normy DIN 18195 upravená, spomína sa len v časti 2. Pri použití ako hydroizolácie stavby v zmysle DIN 18195 je preto potrebné aby realizátor o tom informoval a vyžiadal si písomné potvrdenie, že investor s použitím výrobku súhlasí.
- Skladovanie: v suchu, chrániť pred mrazom, neprekračovať dlhodobo teplotu +30 °C.

Pokyny na bezpečné používanie

- **Prášková zložka:** Obsahuje cement. Spôsobuje vážne poškodenie očí. Dráždi kožu. Uchovávať mimo dosahu detí. Noste ochranné rukavice (napr. nitrilové bavlnené rukavice) a ochranu očí/ochranu tváre. PO ZASIAHNUTÍ OČÍ: Niekoľko minút ich opatrne vyplachujte vodou. Ak použivate kontaktné šošovky a ak je to možné, odstráňte ich. Pokračujte vo vyplachovaní. Okamžite vyhľadajte lekársku pomoc/starostlivosť. PRI KONTAKTE S POKOŽKOU: Umyte veľkým množstvom vody a mydla. a ošetríte ochranným krémom (pH cca

5,5). Ak sa objaví podráždenie pokožky, vyhľadajte lekársku pomoc/starostlivosť. Výrobok nie je horľavý, preto nie sú potrebné žiadne špeciálne protipožiarne opatrenia.

Trieda ohrozenia vody: 1 (vlastné hodnotenie)

Giscode: ZP 1

- **Tekutá zložka:**

Ošetrovaný tovar podľa nariadenia (EÚ)

č. 528/2012: Obsahuje biocíd (konzervačný prostriedok používaný počas skladovania výrobkov) 1,2-BENZIZOTIAZOL-3(2H)-ÓN, ZMES: 5-CHLÓR-2-METYL-2H-IZOTIAZOL-3-

ÓN A 2-METYL-2H-IZOTIAZOL-3-ÓN (3:1). Môže vyvolať alergickú reakciu. Uchovávať mimo dosahu detí. Noste ochranné rukavice. Pri riziku postriekania chrániť oči. Ak sa produkt dostane do očí, dôkladne ich vypláchnite vodou. Ak podráždenie neodznie do niekoľkých minút, vyhľadajte očného lekára. Ak je potrebná lekárska pomoc, majte k dispozícii obal alebo etiketu výrobku.

Trieda ohrozenia vody: 1 (samohodnotenie)

Giscode: ZP 1

Podrobnejšie informácie sú uvedené v karte bezpečnostných údajov.

Likvidácia odpadu

Všetky informácie o likvidácii prázdnych obalov, produktov a ich zvyškov sú uvedené v karte bezpečnostných údajov.

Technická podpora

Príslušný odborný-technický poradca firmy BASF Slovensko spol. s r.o. je Vám s ďalšími informáciami a technickou podporou rád k dispozícii.



BASF Slovensko spol. s r.o.

Divízia Stavebné hmoty, Žilina

T: +421 41 76 314 83, T: +421 918 888 918

F: +421 41 76 314 84

E-mail: info.sk@basf.com

Zákaznícky servis:

T: +421 41 72 345 91

F: +421 41 76 314 84

E-mail: objednavky.sk@basf.com

Internet: www.pci-sk.sk

www.basf-sh.sk

www.fasadnestudio.sk

Vydané: máj 2020

Novým vydáním stráca staré platnosť.

T 0903 400 851	
T 0918 700 111	Bratislava I.–V.
T 0918 444 918	Dunajská Streda, Galanta, Komárno, Nové Zámky, Senec, Šafa, Zlaté Moravce
T 0918 594 016	Trnava, Hlohovec, Malacky, Myjava, Nitra, Pezinok, Piešťany, Senica, Skalica
T 0903 776 800	Bytča, Čadca, Dolný Kubín, Kysucké N. Mesto, Námestovo, Považská Bystrica, Tvrdošín
T 0910 999 774	Žilina, Martin, Ružomberok, Turčianske Teplice
T 0905 209 208	Trenčín, Bánovce nad Bebravou, Ilava, Nové M. nad Váhom, Partizánske, Púchov, Prievidza, Topoľčany
T 0903 621 456	Banská Bystrica, Banská Štiavnica, Brezno, Detva, Krupina, Levice, Lučenec, Poltár, Rimavská Sobota, Veľký Krtíš, Zvolen, Žarnovica, Ziar nad Hronom
T 0911 707 911	Poprad, Gelnica, Kežmarok, Levoča, Liptovský Mikuláš, Rožňava, Revúca, Spišská N. Ves, Stará Ľubovňa
T 0903 847 822	Košice I.–IV., Košice-okolie, Michalovce, Sobrance, Trebišov
T 0911 808 911	Prešov, Bardejov, Humenné, Medzilaborce, Sabinov, Snina, Stropkov, Svidník, Vranov nad Topľou

Pracovné podmienky a rozsah použitia produktov sú rozdielne. V technickom liste sú uvedené všeobecné pokyny na spracovanie materiálu. Spracovateľ je povinný preskúšať vhodnosť a možnosť použitia produktu na zamýšľaný účel. V prípade požiadaviek nad rámec všeobecných pokynov je si potrebné vyžiadať poradenstvo odborných-technických poradcov predávajúceho. Predávajúci nezodpovedá za škodu, ak sa kupujúci odchýli pri spracovaní a aplikácii tovaru od technických podmienok, skladovacích podmienok, pokynov výrobcu a dôb ich použiteľnosti. Aktuálne informácie o produktoch firmy, ako aj všeobecné obchodné podmienky, sú dostupné na www.pci-sk.sk a www.basf-sh.sk.